



**Pre-Departure Clearance
(PDC)**

VERSIÓN 1.1

Introducción

La Pre-Departure Clearance permite recibir el permiso de tránsito, sin utilizar la frecuencia, a través del sistema ACARS instalado en muchos aviones. Este sistema en la realidad se encuentra disponible, en Argentina, en los aeropuertos de Ezeiza y Aeroparque solamente.

Cuando el piloto desea solicitar su permiso de tránsito este envía desde el sistema ACARS un mensaje preestablecido, el que llega al controlador con información específica como callsign, código ATIS copiado, estacionamiento. El control envía la respuesta al avión, entregando toda la misma información del permiso de tránsito que se entregaría por voz

El gran beneficio que tiene este sistema es que libera espacio en frecuencia (particularmente útil en aquellos aeropuertos donde no existe una frecuencia dedicada para autorizaciones - como es el caso de Aeroparque-) y también reduce la cantidad de errores de interpretación.

Funcionamiento de la PDC en Vatsim

En Vatsim no disponemos de un sistema similar al ACARS real que nos permita enviar mensajes predeterminados a los distintos addons que usan los pilotos. Es por ello que, para simular este sistema de la mejor manera posible, tenemos dos formas de hacerlo, una es enviando un mensaje privado al software utilizado para conectarse a la Red (vPilot, xPilot, etc.); esto se hace a través del Euroscope, usando un ALIAS preexistente que se encuentra dentro del sector de Vatsim Argentina. La otra forma que tenemos es, (siempre y cuando el piloto cuente con el sistema Hoppie CPDLC) mediante el sistema que integra el Topsy para enviar PDCs.

Con el fin de agilizar la entrega de permisos de tránsitos, **no es necesario esperar a que el piloto se contacte solicitando el permiso de tránsito**. Al momento esté enviado el plan de vuelo, uno puede iniciar el proceso y enviar la PDC; de esta manera se reduce el uso de la frecuencia (particularmente útil en eventos donde hay mucho tránsito). En el caso de querer mandar un PDC mediante el Topsy **vamos a tener que esperar a que el transito solicite el permiso como explicamos más abajo**.

Comandos ALIAS

Para simplificar el envío de la PDC se estableció una serie de comandos ALIAS, tanto para enviar el mensaje en inglés como en español. El detalle es el siguiente:

Español:

.psb: mensaje de aviso para que el piloto prevea su autorización vía PDC (uso opcional). .pdcr:

se envía ruta corregida (en caso de cambios).

.pdc1: se envía la primera parte del mensaje PDC que contiene todos los elementos del permiso de tránsito convencional emitido por VHF.

.pdc2: mensaje final del PDC, informando al piloto que no es necesario readback de la autorización, sino sólo llamar con información ATIS y código de transponder asignado.

Inglés:

En inglés los códigos ALIAS son iguales agregando una E (English) delante de los mismos (.epsb, .epdcr, .epdc1, .epdc2).

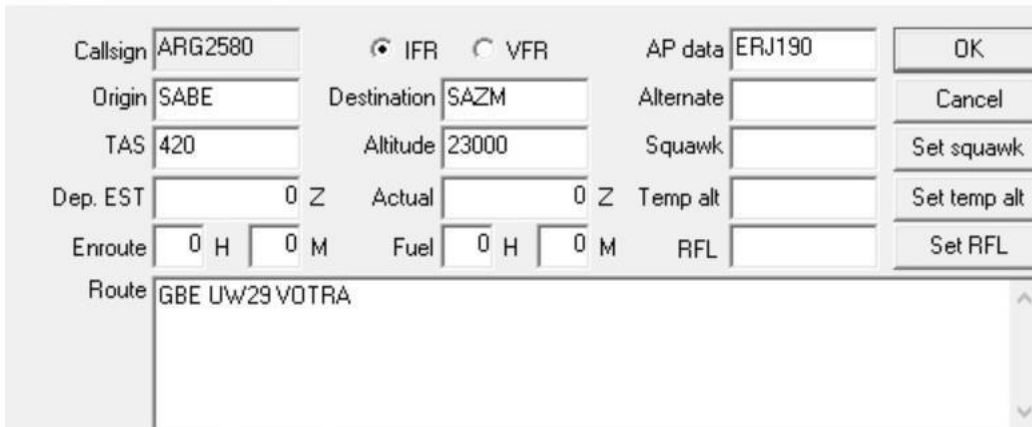
Procedimiento de envío de la PDC

- Antes de realizar el envío de la PDC hay que hacer una revisión exhaustiva del plan de vuelo (tanto con la tecla F6 como desde las listas del Euroscope), revisando que toda la información esté correcta (nivel de vuelo, ruta sin errores, etc.).

```
ARG2580 I SABLE SAZM 230 SABLE/13 GBE UW29 VOTRA
ERJ190
A428 G8 230 /v/
ERJ190 = (unknown), SABLE = Buenos Aires Aeroparque Jorge (Argentina), SAZM = Mar del Plata (Argentina) (0000)
```

Si existiera alguna discrepancia, hay que realizar la corrección del mismo, desde el menú de Plan de Vuelo (accesible desde la Departure List). Si el cambio de ruta es significativo, se puede enviar la corrección también vía PDC con el comando ".pdcr".

Flight plan setting dialog



- Como segundo paso se debe revisar que la SID asignada automáticamente por el Euroscope sea correcta. En caso de que no coincida se debe asignar manualmente, tanto SID como pista en uso.

```
ARG1870 ?? B738 I SABLE SAWH 400 PUGLI 400 0005
ARG2580 RJ19 I SABLE SAZM 230 VOTRA PTA7GBE 13 230
GOL7682 ?? B738 I SABLE SBGR 390 KIKEN 390 0022
```

- Posteriormente, se debe asignar la restricción de ascenso inicial. Esto se puede hacer desde la Departure List (columna IC -Initial Climb-) o con la tecla F8.
- Después, se debe asignar el transponder desde la Departure List, usando el menú del Topsky.
- Con toda la información correcta, teniendo el avión seleccionado (con un click en el callsign en la lista o con la tecla ASEL elegida en las opciones del Euroscope) se procede a enviar los dos mensajes PDC preestablecidos en el ALIAS (.pdcr1 y .pdcr2). Al momento que se escriba cualquiera de los dos comandos el mensaje se completará automáticamente y solo habrá que apretar la tecla ENTER para que el mensaje se envíe.

PDC vía TopSky

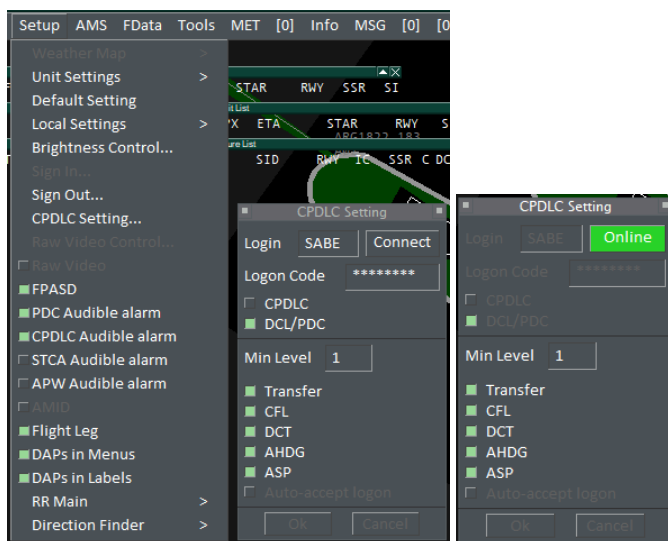
El otro método que tenemos para enviar el PDC es mediante el Topsy con el sistema integrado que tiene este.

Configuración PDC Topsy

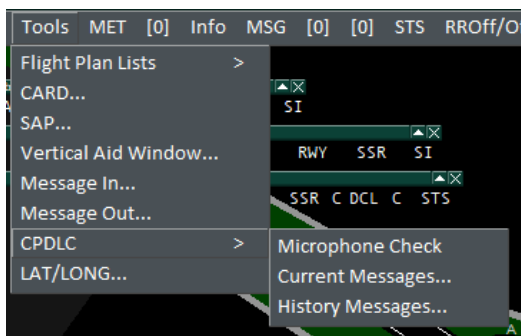
Lo principal es tener una contraseña de logon. Para conseguirla nos vamos a tener que dirigir al siguiente link: "<https://www.hoppie.nl/acars/system/register.html>". Aca vamos a tener que rellenar con la información que nos solicitan. Una vez completado el proceso nos van a enviar un mail con nuestra contraseña. A esta contraseña la vamos a copiar y la vamos a pegar en el archivo "TopSkyCPDLChoppieCode.txt" que se encuentra en la carpeta **VATSIM Argentina\Plugins\TopSky**.

Uso en el Euroscope

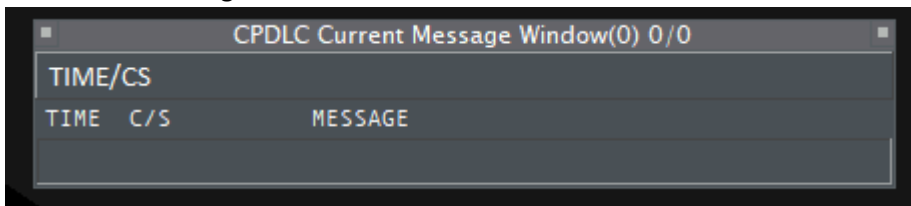
Nos conectamos como usualmente lo hacemos en la red (Aclaremos que solo va a funcionar en SABE y SAEZ). Una vez conectados, en la barra superior gris, nos dirigimos a: Setup/CPDLC Settings. Clicamos sobre "Connect" y el botón va a cambiar a "Online" todo en verde.



Ya podemos cerrar la ventana. Ahora nos dirigimos a Tools/CPDLC/Current Messages:



Nos va a abrir la siguiente ventana:



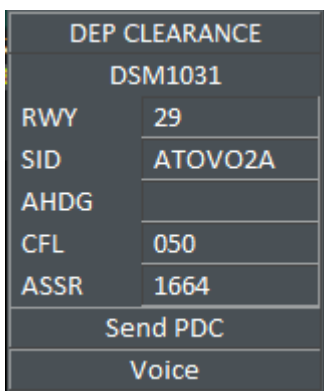
Es importante dejarla abierta durante el control para nosotros saber cuando nos solicitan un permiso de tránsito por este medio o hay algún error en el sistema.

Procedimiento de envío de la PDC con Topsy

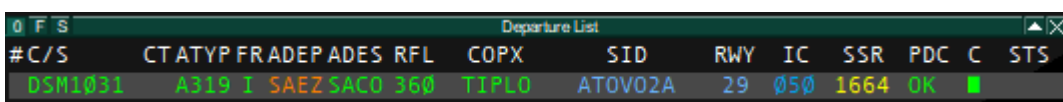
Cuando un tránsito nos pida la autorización del plan de vuelo, a nosotros nos va a llegar una alerta sonora y en la a sección PDC de la Departure List, nos va a aparecer un “REQ” en rojo.



Como mencionamos anteriormente, vamos a realizar una revisión exhaustiva del plan de vuelo antes de mandar la PDC. Una vez que sabemos que el plan de vuelo es correcto le vamos a dar click derecho sobre la “R” nos va a abrir el siguiente menú:



Si el plan de vuelo es incorrecto, le vamos a dar a “Voice” y le vamos a comunicar sus errores por frecuencia. En caso de que este todo correcto, vamos a darle a “Send PDC” y apenas el tránsito reciba nuestra autorización, a nosotros nos va a aparecer un “OK” en la sección PDC, junto al cuadrado marcado indicando la colocación correcta. Ejemplo:



Procedimiento para pilotos

Una vez que el piloto recibe su PDC, no debe colacionarla por voz. Al momento de estar listo para el pushback, deberá comunicar en la primera frecuencia disponible (Superficie, Torre, etc.) con la información ATIS copiada y su código de transponder asignado (la correcta selección de dicho código puede ser verificada en la Departure List del Euroscope, siempre que esté correcto, aparecerá en blanco, si no coincide, aparecerá en color amarillo).

Condiciones de uso de la PDC

Como mencionamos anteriormente, el sistema PDC está disponible solamente en Aeroparque y Ezeiza. Es por ello que en Vatsim se usará solo en esos dos aeropuertos. En eventos masivos publicados oficialmente por Vatsim Argentina podrá ser usado en cualquier otro aeropuerto que sea parte del evento, cuando se prevea alto flujo de tránsito y haya que agilizar la operación en tierra.

Fuera de Aeroparque y Ezeiza y eventos oficiales de Vatsim Argentina, con el fin de mantener el mayor realismo posible, **no deberá ser utilizado.**